

The background features an abstract geometric design. It consists of several overlapping circles in various shades of blue (dark, medium, and light). These circles are connected by thin, light blue lines that intersect to form a network of triangles and other shapes. The overall aesthetic is clean, modern, and mathematical.

# **La construcción de la armonía: una introducción**

Acordes. Funciones armónicas. Cadencias.

En el capítulo anterior dijimos que había dos tipos de intervalos:

**Melódicos**      **Armónicos**



Si hablamos de intervalos melódicos, estamos en el mundo de la **melodía**, donde los sonidos **se suceden** uno detrás de otro.

Si hablamos de intervalos armónicos, nos adentramos en un nuevo mundo, el de la **armonía**, en el que los sonidos se producen a la vez; es decir: son **simultáneos**.

La melodía no necesita presentación, pues todos nosotros conocemos y podemos tararear un montón de melodías de todo tipo. Pero, ¿y la armonía? ¿Tan importante es?

Compruébalo tú mismo haciendo click en el siguiente enlace:

**Santa Bárbara**  
Tradicional (Arr. Nacho Camino)

Tenor

San ta Bár ba ra ben di ta San ta Bár ba ra  
ben di ta

Tenemos una sola línea melódica, como puedes comprobar en la partitura. Pero nos da la sensación de que falta “algo”, ¿verdad? Veamos qué pasa si le añadimos una segunda línea melódica que suene al mismo tiempo que la primera:

# Santa Bárbara

Tradicional (Arr. Nacho Camino)

Tenor

San ta Bár ba ra ben di ta San ta Bár ba ra

ben di ta

3

Como ves, la música tiene ahora dos direcciones: una **horizontal**, creada por los **sonidos sucesivos** de cada melodía. Y otra **vertical**, formada por los intervalos armónicos que se originan **al sonar las dos melodías simultáneamente**.

Aún podemos añadir una tercera voz:

# Santa Bárbara

Tradicional (Arr. Nacho Camino)

Tenor

San ta Bár ba ra ben di ta San ta Bár ba ra

ben di ta

En el último ejemplo, tenemos racismos de tres notas que forman lo que en música se llama **acorde**, que es la base de la armonía.

Podemos acabar añadiéndole un acompañamiento instrumental como fondo:



De aquella solitaria y “desnuda” primera melodía hemos llegado, añadiendo capas de relleno armónico, a este resultado, más vistoso y espectacular.

### OTRA DEFINICIÓN DE MELODÍA

Para que se produzca este resultado hemos tenido que **combinar** dos aspectos fundamentales de la Música: la **melodía** y la **armonía**.

Profundicemos un poco más en la idea de melodía. Una buena definición nos la proporciona el profesor Federico Abad. Atentos:

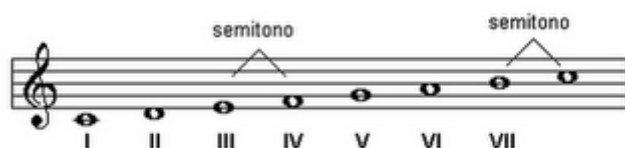
**MELODÍA: una serie de sonidos de diversas alturas y, generalmente, de duraciones diferentes, que se suceden en el tiempo con un sentido musical.**

¿Qué conclusiones se pueden sacar de esta definición?

- 1- La melodía consiste en una **sucesión** de sonidos, uno tras otro, y no en la simultaneidad de los mismos. Este último aspecto corresponde a la armonía.
- 2- Los sonidos de la melodía tienen un **sentido** musical. La sucesión de sonidos producidos por accidente – como cuando nuestro gato se pasea por las teclas del piano – no se considera que formen una melodía.
- 3- Los sonidos que forman una melodía tienen, por lo general, duraciones diferentes. Este juego de duraciones es lo que llamamos ritmo. Por lo tanto, **la melodía lleva incluida el ritmo**.
- 4- Los sonidos de una melodía no tienen todos la misma altura, sino que poseen **alturas diferentes**. En el ritmo, como sabes, sólo se tienen en cuenta la duración, pero no la altura.

### EL ACORDE: BASE DE LA ARMONÍA


En otro capítulo, hablábamos de las escalas como conjuntos de sonidos a partir de los cuales se construía el material melódico de una obra musical. Si decimos que una composición está escrita en Do Mayor, estamos señalando que su melodía se basa en los sonidos de dicha escala:



Como ves, una escala no deja de ser una sucesión de sonidos organizados de forma ascendente o descendente, con distintos intervalos melódicos de tono o semitono. Una canción como “Joy to the world” utiliza los sonidos de esta escala para construir su melodía, combinando sus alturas del siguiente modo:

**Joy to the world**

**Anónimo**



Ya ves que sólo hemos utilizado notas de la escala de Do Mayor para escribir esta melodía. Los sonidos de la escala son como los colores de la paleta del pintor:



A partir de esos colores, y dependiendo del artista, se pueden conseguir diferentes resultados:



**“Las Meninas”**

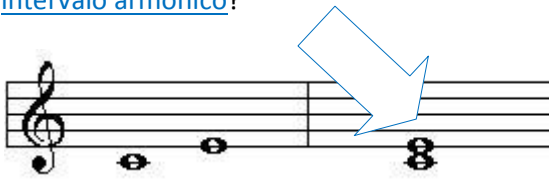
(Diego Velázquez, Siglo XVII)



**“Convergence”**

(Jackson Pollock, Siglo XX)

La cantidad de melodías que se pueden construir a partir de una escala es infinita. Pero es que las notas de esa escala pueden combinarse no sólo de forma sucesiva, sino también de forma simultánea, formando lo que en Música se llaman acordes. ¿Recuerdas nuestro primer [intervalo armónico](#)?



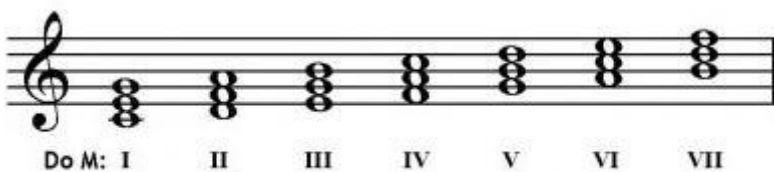
Está formado por las notas Do y Mi, formando un intervalo armónico de 3ª. Si es armónico, como sabes, no podemos decir que sea ascendente (del grave al agudo) o descendente (del agudo al grave), ya que los sonidos se producen a la vez.

Si a este intervalo le añadimos una tercera nota:

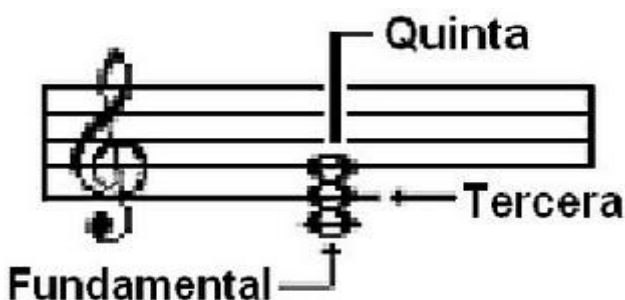


tenemos un acorde. Si te fijas, hemos añadido una tercera más: la nota sol. A este conjunto de tres notas que suenan simultáneamente se le llama **acorde tríada**. Y este tipo de acorde es la base de la **armonía**.

Sobre cada nota o grado de una escala puedo construir un acorde tríada:



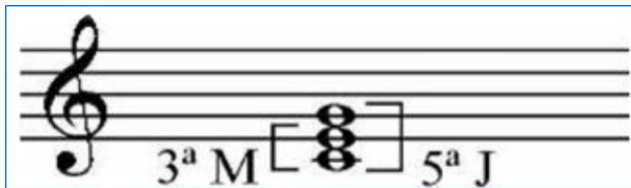
Así lo hemos hecho:



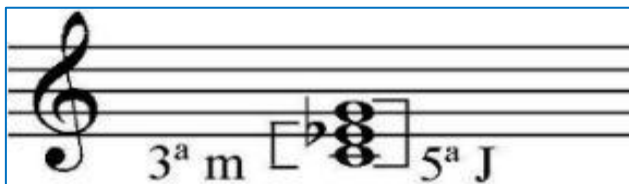
- 1- La nota sobre la que se construye el acorde, y que le da nombre, se llama FUNDAMENTAL
- 2- La siguiente nota del acorde es la TERCERA.
- 3- La última nota del acorde tríada es la QUINTA, porque ése es el intervalo que la separa de la nota fundamental.

### TRÍADAS MAYORES

Decimos que las tríadas son mayores si se forman con una tercera mayor y una quinta justa:



Las tríadas son menores si se forman con una tercera menor y una quinta justa:

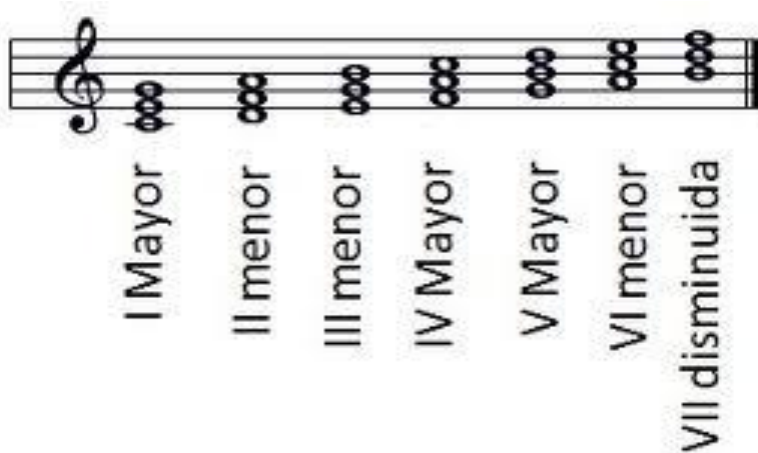


También existen las tríadas disminuidas y las aumentadas, que veremos un poco más adelante. De momento, es interesante que compruebes la distinta sonoridad de una y otra:

[Tríadas Mayores](#) Offline: [TM](#)

[Tríadas Menores](#) Offline: [tm](#)

Por ejemplo, en una escala de Do Mayor tenemos los siguientes tipos de tríadas:



**Mayores: I, IV, V**

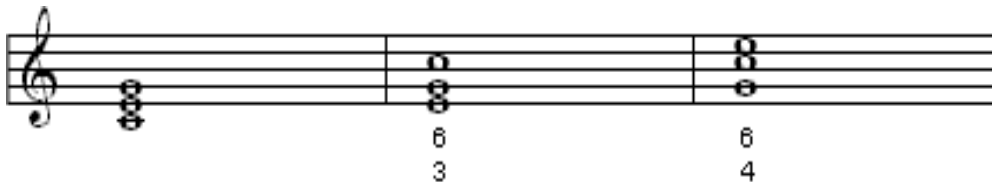
**Menores: II, III, VI**

**Disminuidas: VII**

[La tríada disminuida está formada por una 3ª menor y una 5ª disminuida.](#) Offline: td

## INVERSIÓN DE ACORDES

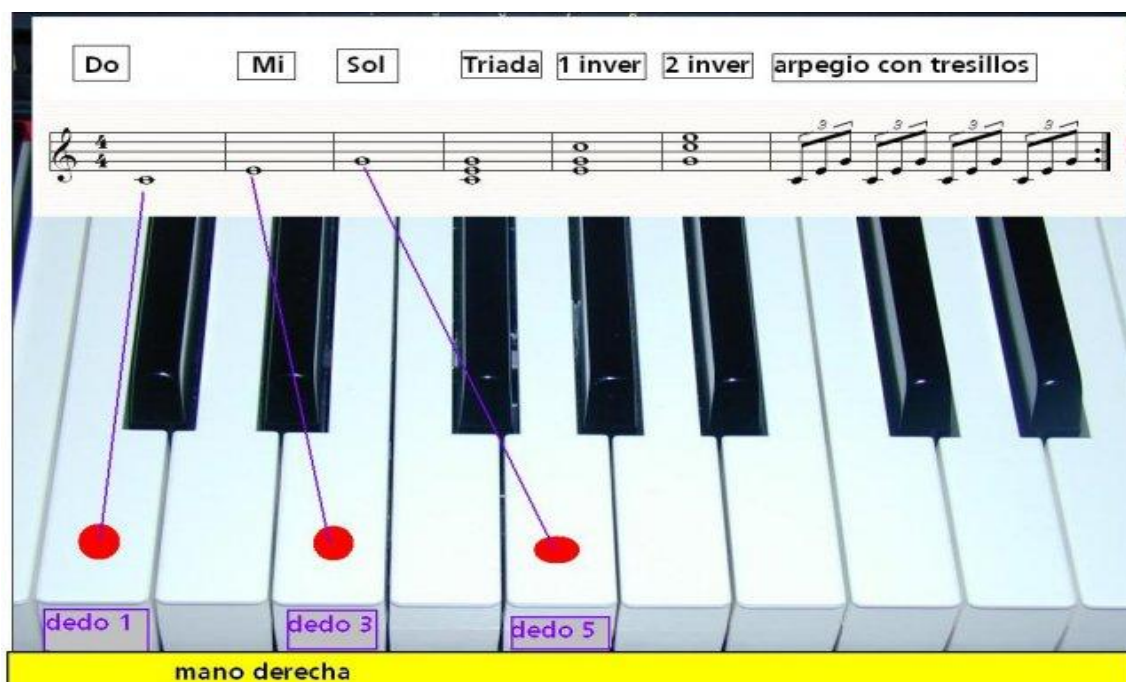
Cuando las notas del acorde están colocadas en el orden original (Fundamental-Tercera-Quinta), decimos que el acorde está en estado fundamental. Pero no siempre tiene por qué ser así:



Como ves, el primer acorde está en **Estado Fundamental**. En el segundo, sin embargo, las notas siguen otro orden: la Tercera ha pasado a ser la nota más grave del acorde. Es lo que se llama acorde en **Primera Inversión**. En el tercero, la Quinta es la que ocupa la posición más grave, dando lugar a un acorde en **Segunda Inversión**. Muy importante: todos ellos siguen siendo Acorde de Do. Lo único que cambia es el modo en que están situadas las notas del acorde.

Te preguntará qué significan los números. Es muy sencillo: al cambiar su posición, las relaciones interválicas entre las distintas notas cambian. En el Acorde de Primera Inversión se forman un intervalo de **Tercera** (Mi-Sol) y un intervalo de **Sexta** (Mi-Do). En el Acorde en Segunda Inversión se forman un intervalo de **Cuarta** (Sol-Do) y un intervalo de **Sexta** (Sol-Mi).

He aquí una tríada en el piano:





En la música tonal, la creada a partir de escalas diatónicas, existe una jerarquía de acordes. Quiere esto decir que cada uno de los acordes que se puede formar sobre una escala, mayor o menor, cumplen una determinada función.

## **TENDENCIA ARMÓNICA**

En la música tonal, los acordes tienden a progresar hacia otros acordes. A esto se le llama tendencia armónica. Así pues, los acordes pueden dividirse en 4 categorías básicas:

**Acorde de Tónica (T):** Es el acorde I, hacia el que tienden a progresar, o en torno al cual gravitan, todos los demás acordes. Esto nos recuerda algo, ¿verdad?:



En efecto, el sistema tonal se parece en algo al sistema solar. Si en éste todos los planetas gravitan alrededor del sol, en el sistema tonal todos los demás acordes gravitan en torno a la Tónica.

**Acordes de Dominante (D):** Son los acordes V y vii. Estos acordes tienden a progresar directamente a la Tónica.

**Acordes de Pre-Dominante o Sub-Dominante (PD o SD):** Son los acordes IV y ii. Tienden a progresar hacia un acorde dominante.

**Los acordes iii y vi** son más variables en cuanto a su movimiento armónico, y no entran dentro de ninguna categoría específica. Poseen muy diversas funciones.

Veamos un par de ejemplos:

Una partitura musical para piano que muestra una progresión de acordes. El sistema tiene dos staves: el superior en clave de sol y el inferior en clave de fa. Se muestran nueve acordes en un sistema de compases. Debajo de cada acorde se indica su función armónica en números romanos y letras. La progresión es: I (T), V (D), I (T), I<sup>b</sup> (T), vii<sup>ob</sup> (D), I (T), I (T), V<sup>7</sup> (D), I (T).

Do:	I	V	I	I <sup>b</sup>	vii <sup>ob</sup>	I	I	V <sup>7</sup>	I
	T	D	T	T	D	T	T	D	T

Do: I IV V I I ii<sup>6</sup> V I I<sup>6</sup> ii<sup>7</sup> V I  
 T PD D T T PD D T T PD D T

Como ves, hay algunos acordes que llevan un 7 añadido: son los acordes cuatríaada o acordes de séptima, llamados así porque añaden una nota más al acorde tríada. Y hasta puede haber acordes de 7 notas. El único requisito es que consistan en una superposición de terceras:

Formación por superposición de terceras

2 TRIADA CUATRIADA QUINTIADA 11ª 13ª

**CADENCIAS**

La cadencia es una conclusión, provisional o definitiva, del movimiento armónico. Es algo así como la puntuación en el lenguaje escrito. En la mayoría de de las frases musicales hay dos tipos básicos de movimiento armónico: I → V y V → I

La cadencia representa el objetivo tonal de la frase musical. Una frase que finaliza en un acorde de V se denomina frase abierta, y generalmente representa una pausa en la música, pero no una conclusión. La frase que termina en un acorde de I se denomina frase cerrada, ya que conduce la música hacia su conclusión. Éste es un ejemplo:

«HOME ON THE RANGE» (CANCIÓN TRADICIONAL)

Sol: I → V  
 I → V → I

